



Αρχείο Καρκίνου Κύπρου

Καρκίνος του Νεφρού (C64)

1998-2017

Άννα Δημητρίου  
Μονάδα Παρακολούθησης Υγείας  
Υπουργείο Υγείας  
Κύπρος

Τηλ: 22605390

Email: [ADemetriou@moh.gov.cy](mailto:ADemetriou@moh.gov.cy)

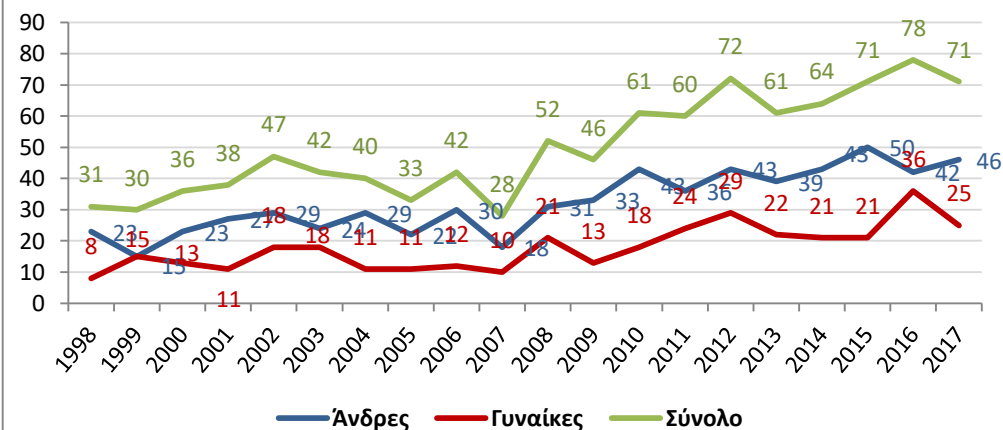
Φαξ: 22605527

**Αριθμός περιστατικών καρκίνου του Νεφρού (C64) ,  
ανά έτος εμφάνισης και φύλο, 1998-2017**

(Σύνολο=1003)\*

	Άνδρες	Γυναίκες	Σύνολο
1998	23	8	31
1999	15	15	30
2000	23	13	36
2001	27	11	38
2002	29	18	47
2003	24	18	42
2004	29	11	40
2005	22	11	33
2006	30	12	42
2007	18	10	28
2008	31	21	52
2009	33	13	46
2010	43	18	61
2011	36	24	60
2012	43	29	72
2013	39	22	61
2014	43	21	64
2015	50	21	71
2016	42	36	78
2017	46	25	71
<b>Σύνολο</b>	<b>646</b>	<b>357</b>	<b>1003</b>

**Αριθμός περιστατικών καρκίνου του Νεφρού (C64) , ανά έτος  
εμφάνισης και φύλο, 1998-2017 (Σύνολο=1003)\***



\*Εξαιρούνται τα περιστατικά ενδοεπιθηλιακού καρκίνου

Εξαιρούνται τα περιστατικά μη κατοίκων στις ελεγχόμενες από την Κυπριακή Δημοκρατία περιοχές  
Περιλαμβάνονται και περιστατικά που εντοπίστηκαν μόνο από Πιστοποιητικά Θανάτου

Αριθμός περιστατικών καρκίνου του Νεφρού, ανά ηλικιακή ομάδα, 1998-2017 (Σύνολο=1003)*																						
	1998	1999	2000	2001	2002	2003	2004	2005	2006	2007	2008	2009	2010	2011	2012	2013	2014	2015	2016	2017	Σύνολο	
0-4	3	1		2	1	1		1	1	1			1	1					1	1	15	
5-9		1										1							1			3
10-14					1														1			2
15-19					1						1											2
20-24	1									1	1	1				1				1		6
25-29				1						1					1	1	1					5
30-34	1			1										3	2	1					2	10
35-39	1		3		1			1				2	2	1	3	1	1	3			3	22
40-44	5	4	2	3	4	3	2		2	2		1	3	1	2	2		1			4	41
45-49	1	1	4	4	3	4	3		1		6	7	9	4	4		4	2	4	1		62
50-54	1	3	2	3	2	4	3	3	4		4	6	5	13	6	3	5	3	6	6	6	82
55-59	2	3	4	2	7	7	5	4	4	4	6	3	5	7	8	8	9	9	8	6	6	111
60-64	2	4	6	4	3	1	4	4	9	4	12	11	8	8	8	9	12	12	12	9	9	142
65-69	7	1	6	7	4	6	4	4	8	8	7	5	6	4	12	9	8	12	12	12	13	143
70-74	6	6	1	3	8	8	8	5	4	1	4	3	5	5	10	12	6	9	13	13	130	
75-79	1	3	3	4	2	3	8	6	4	2	1		6	10	9	8	8	8	13	6	105	
80-84		3	3	2	4	3	2	3	3	2	5	2	5	2	4	6	6	6	5	5	71	
85+			1	1	6	2	1		2	2	3	3	2	3	3	1	4	4	3	2	43	
Unkn			1	1				2			2	1	1								8	
<b>Total</b>	<b>31</b>	<b>30</b>	<b>36</b>	<b>38</b>	<b>47</b>	<b>42</b>	<b>40</b>	<b>33</b>	<b>42</b>	<b>28</b>	<b>52</b>	<b>46</b>	<b>61</b>	<b>60</b>	<b>72</b>	<b>61</b>	<b>64</b>	<b>71</b>	<b>78</b>	<b>71</b>	<b>1003</b>	

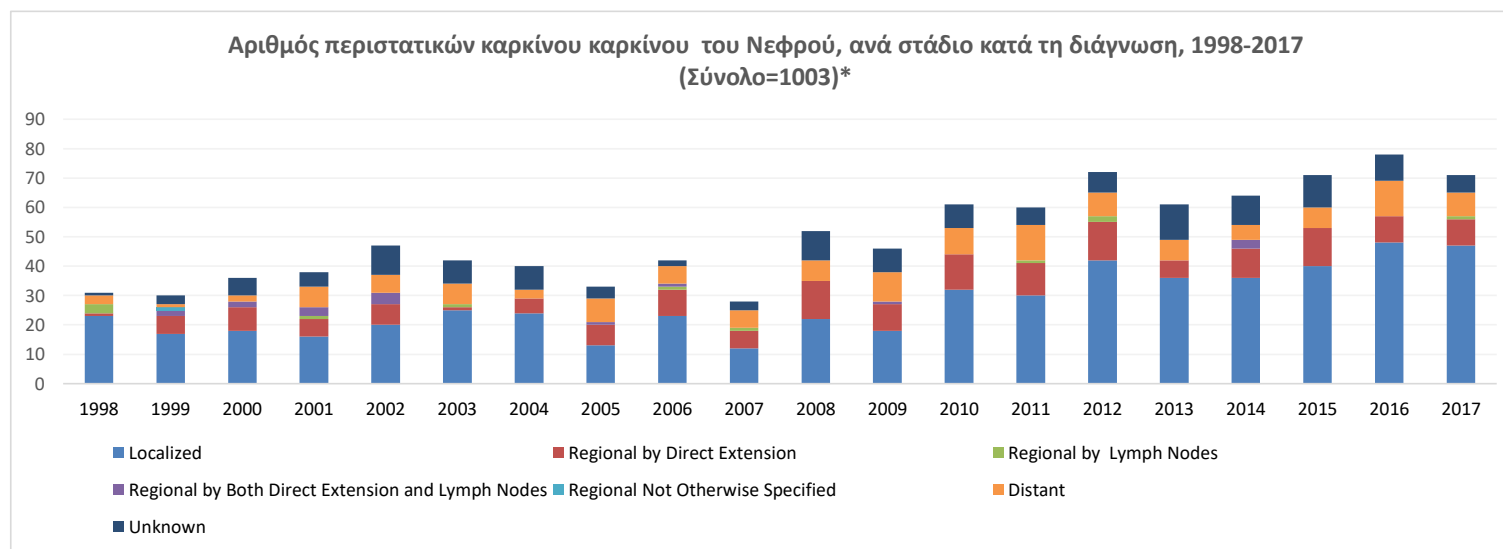


\*Εξαιρούνται τα περιστατικά ενδοεπιθηλιακού καρκίνου

Εξαιρούνται τα περιστατικά μη κατοίκων στις ελεγχόμενες από την Κυπριακή Δημοκρατία περιοχές

Περιλαμβάνονται και περιστατικά που εντοπίστηκαν μόνο από Πιστοποιητικά Θανάτου

Αριθμός περιστατικών καρκίνου καρκίνου του Νεφρού, ανά στάδιο κατά τη διάγνωση, 1998-2017 (Σύνολο=1003)*																						
Stage	Stage Desc	1998	1999	2000	2001	2002	2003	2004	2005	2006	2007	2008	2009	2010	2011	2012	2013	2014	2015	2016	2017	Total
1	Localized	23	17	18	16	20	25	24	13	23	12	22	18	32	30	42	36	36	40	48	47	542
2	Regional by Direct Extension	1	6	8	6	7	1	5	7	9	6	13	9	12	11	13	6	10	13	9	9	161
3	Regional by Lymph Nodes	3			1		1			1	1				1	2					1	11
4	Regional by Both Direct Extension and Lymph Nodes		2	2	3	4			1	1			1					3				17
5	Regional Not Otherwise Specified		1																			1
7	Distant	3	1	2	7	6	7	3	8	6	6	7	10	9	12	8	7	5	7	12	8	134
9	Unknown	1	3	6	5	10	8	8	4	2	3	10	8	8	6	7	12	10	11	9	6	137
<b>Σύνολο</b>		<b>31</b>	<b>30</b>	<b>36</b>	<b>38</b>	<b>47</b>	<b>42</b>	<b>40</b>	<b>33</b>	<b>42</b>	<b>28</b>	<b>52</b>	<b>46</b>	<b>61</b>	<b>60</b>	<b>72</b>	<b>61</b>	<b>64</b>	<b>71</b>	<b>78</b>	<b>71</b>	<b>1003</b>



\*Εξαιρούνται τα περιστατικά ενδοεπιθηλιακού καρκίνου

Εξαιρούνται τα περιστατικά μη κατοίκων στις ελεγχόμενες από την Κυπριακή Δημοκρατία περιοχές

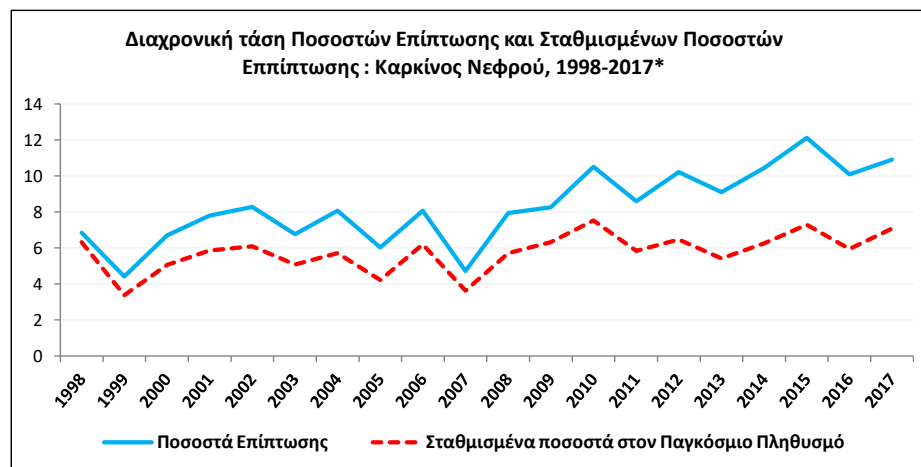
Περιλαμβάνονται και περιστατικά που εντοπίστηκαν μόνο από Πιστοποιητικά Θανάτου

Αριθμός περιστατικών καρκίνου του Νεφρού, ανά ιστολογικό τύπο κατά τη διάγνωση, 1998-2017 (Σύνολο=1003)\*

Morpcod	ICDO3 Histology	1998	1999	2000	2001	2002	2003	2004	2005	2006	2007	2008	2009	2010	2011	2012	2013	2014	2015	2016	2017	Total
8000	Neoplasm, malignant	2	3	5	4	10	9	7	6	3	3	6	3	5	3	4	5	6	7	6	3	100
8010	Carcinoma, NOS													1	1					1		3
8020	Carcinoma, undifferentiated, NOS																1	1				2
8033	Pseudosarcomatous carcinoma				1		1															2
8050	Papillary carcinoma, NOS	2	1	2		1	1	2	2	1	1			3		3	2	1	1			23
8070	Squamous cell carcinoma, NOS	1										1				1		1				4
8071	Squamous cell carcinoma, keratinizing, NOS										1						1					2
8120	Transitional cell carcinoma, NOS	2	1	2	2	2					1	1		1		2	3	1	4	2	2	26
8130	Papillary transitional cell carcinoma			1	1	2		1	1		1	2	1	4	2	2	1			2		21
8140	Adenocarcinoma, NOS	6	7	2	4	6		1	1	2		1		1	3	1				1		36
8260	Papillary adenocarcinoma, NOS				1			3	2	2		6	3	3	2	4	7	5	11	10	5	64
8263	Adenocarcinoma in tubulovillous adenoma											1		1								2
8270	Chromophobe carcinoma															1		1				2
8310	Clear cell adenocarcinoma, NOS	8	11	9	12	15	19	15	14	19	12	21	20	21	25	32	31	24	24	33	43	408
8312	Renal cell carcinoma, NOS	5	5	14	7	7	9	10	6	11	7	9	13	12	16	19	7	15	10	6	8	196
8317	Renal cell carcinoma, chromophobe type									2	1	2	4	4	3	3	3	7	11	15	8	63
8318	Renal cell carcinoma, sarcomatoid				2									1	2						1	6
8319	Collecting duct carcinoma				1			1		1		1			1			1				6
8480	Mucinous adenocarcinoma													1	1					1		3
8830	Malignant fibrous histiocytoma						1															1
8850	Liposarcoma, NOS					1																1
8858	Dedifferentiated liposarcoma													1								1
8890	Leiomyosarcoma, NOS				1									1			1	1				4
8900	Rhabdomyosarcoma, NOS					1																1
8959	Malignant cystic nephroma											1										1
8960	Nephroblastoma, NOS	3	2		1	2	1		1	1			1	1	1				2	1	1	18
8963	Malignant rhabdoid tumor				1																	1
8964	Clear cell sarcoma of kidney										1		1									2
8980	Carcinosarcoma, NOS	2		1			1															4
<b>Total</b>		<b>31</b>	<b>30</b>	<b>36</b>	<b>38</b>	<b>47</b>	<b>42</b>	<b>40</b>	<b>33</b>	<b>42</b>	<b>28</b>	<b>52</b>	<b>46</b>	<b>61</b>	<b>60</b>	<b>72</b>	<b>61</b>	<b>64</b>	<b>71</b>	<b>78</b>	<b>71</b>	<b>1003</b>

### ΑΝΔΡΕΣ -ΚΑΡΚΙΝΟΣ ΝΕΦΡΟΥ

Διαχρονική τάση των Ετήσιων Ποσοστών Επίπτωσης (Crude Incidence Rate) και των Κατά Ηλικία Σταθμισμένων στον Παγκόσμιο Πληθυσμό ποσοστών καρκίνου (ASRW), ανά 100 000*																				
	1998	1999	2000	2001	2002	2003	2004	2005	2006	2007	2008	2009	2010	2011	2012	2013	2014	2015	2016	2017
Ποσοστά Επίπτωσης	6.8	4.4	6.7	7.8	8.3	6.8	8.1	6.0	8.1	4.7	8.0	8.3	10.5	8.6	10.2	9.1	10.4	12.1	10.1	10.9
Σταθμισμένα ποσοστά στον Παγκόσμιο Πληθυσμό	6.3	3.4	5.1	5.9	6.1	5.1	5.7	4.2	6.2	3.6	5.7	6.3	7.5	5.8	6.5	5.4	6.3	7.3	5.9	7.1



\*Εξαιρούνται τα περιστατικά ενδοεπιθηλιακού καρκίνου  
 Εξαιρούνται τα περιστατικά μη κατοίκων στις ελεγχόμενες από την Κυπριακή Δημοκρατία περιοχές  
 Περιλαμβάνονται και περιστατικά που εντοπίστηκαν μόνο από Πιστοποιητικά Θανάτου

#### ΟΡΙΣΜΟΙ:

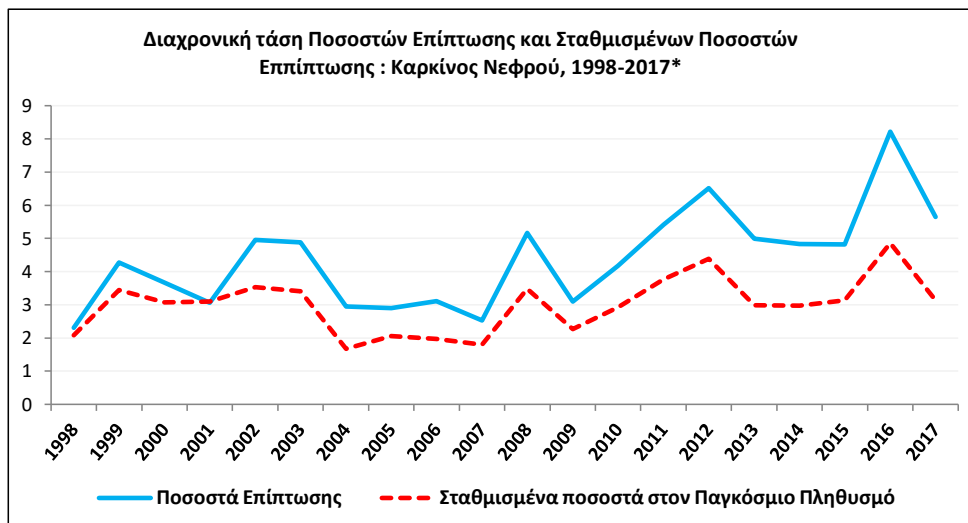
**Ποσοστό επίπτωσης:** Ποσοστό επίπτωσης του καρκίνου ορίζεται ως ο αριθμός των νέων περιστατικών καρκίνου που συμβαίνουν κατά τη διάρκεια συγκεκριμένης περιόδου του χρόνου σε ένα πληθυσμό που βρίσκεται σε κίνδυνο να αναπτύξει τη νόσο. Εκφράζεται ανά 100 000 άτομα.

**Κατά ηλικία σταθμισμένα ποσοστά σε ένα τυπικό πληθυσμό:** Κατά ηλικία σταθμισμένο ποσοστό σε ένα τυπικό πληθυσμό, είναι ένα συνοπτικό μέτρο του ποσοστού που θα είχε ένας δεδομένος πληθυσμός εάν είχε μια τυπική ηλικιακή δομή. Η τυποποίηση είναι απαραίτητη όταν συγκρίνουμε πολλούς πληθυσμούς που διαφέρουν σε σχέση με την ηλικιακή τους σύνθεση και κυρίως στις περιπτώσεις όπου η ηλικία έχει ισχυρή επίδραση στον κίνδυνο εμφάνισης της νόσου. Ο συχνότερα χρησιμοποιούμενος τυπικός πληθυσμός είναι ο παγκόσμιος πληθυσμός. Το υπολογιζόμενο σταθμισμένο ποσοστό επίπτωσης εκφράζεται επίσης ανά 100.000

source: <http://globocan.iarc.fr/Pages/glossary.aspx>

## ΓΥΝΑΙΚΕΣ- ΚΑΡΚΙΝΟΣ ΝΕΦΡΟΥ

Διαχρονική τάση των Ετήσιων Ποσοστών Επίπτωσης (Crude Incidence Rate) και των Κατά Ηλικία Σταθμισμένων στον Παγκόσμιο Πληθυσμό ποσοστών καρκίνου (ASRW), ανά 100 000*	1998	1999	2000	2001	2002	2003	2004	2005	2006	2007	2008	2009	2010	2011	2012	2013	2014	2015	2016	2017
Ποσοστά Επίπτωσης	2.3	4.3	3.7	3.1	5.0	4.9	2.9	2.9	3.1	2.5	5.2	3.1	4.2	5.4	6.5	5.0	4.8	4.8	8.2	5.6
Σταθμισμένα ποσοστά στον Παγκόσμιο Πληθυσμό	2.1	3.4	3.1	3.1	3.5	3.4	1.7	2.1	2.0	1.8	3.5	2.3	2.9	3.8	4.4	3.0	3.0	3.1	4.9	3.1



\*Εξαιρούνται τα περιστατικά ενδοεπιθηλιακού καρκίνου.

Εξαιρούνται τα περιστατικά μη κατοίκων στις ελεγχόμενες από την Κυπριακή Δημοκρατία περιοχές.

Περιλαμβάνονται και περιστατικά που εντοπίστηκαν μόνο από Πιστοποιητικά Θανάτου.

### ΟΡΙΣΜΟΙ:

**Ποσοστό επίπτωσης:** Ποσοστό επίπτωσης του καρκίνου ορίζεται ως ο αριθμός των νέων περιστατικών καρκίνου που συμβαίνουν κατά τη διάρκεια συγκεκριμένης περιόδου του χρόνου σε ένα πληθυσμό που βρίσκεται σε κίνδυνο να αναπτύξει τη νόσο. Εκφράζεται ανά 100 000 άτομα.

**Κατά ηλικία σταθμισμένα ποσοστά σε ένα τυπικό πληθυσμό:** Κατά ηλικία σταθμισμένο ποσοστό σε ένα τυπικό πληθυσμό, είναι ένα συνοπτικό μέτρο του ποσοστού που θα είχε ένας δεδομένος πληθυσμός εάν είχε μια τυπική ηλικιακή δομή. Η τυποποίηση είναι απαραίτητη όταν συγκρίνουμε πολλούς πληθυσμούς που διαφέρουν σε σχέση με την ηλικιακή τους σύνθεση και κυρίως στις περιπτώσεις όπου η ηλικία έχει ισχυρή επίδραση στον κίνδυνο εμφάνισης της νόσου. Ο συχνότερα χρησιμοποιούμενος τυπικός πληθυσμός είναι ο παγκόσμιος πληθυσμός. Το υπολογιζόμενο σταθμισμένο ποσοστό επίπτωσης εκφράζεται επίσης ανά 100.000

source: <http://globocan.iarc.fr/Pages/glossary.aspx>